



**ined**  
INSTITUT  
NATIONAL  
D'ÉTUDES  
DÉMOGRA  
PHIQUES

# **Cadrage statistique : la conciliation vie familiale / vie professionnelle après l'arrivée d'un enfant**

Colloque « Petite enfance : regards croisés sur les modes d'accueil des jeunes enfants »

Anne SOLAZ

(INED)

---

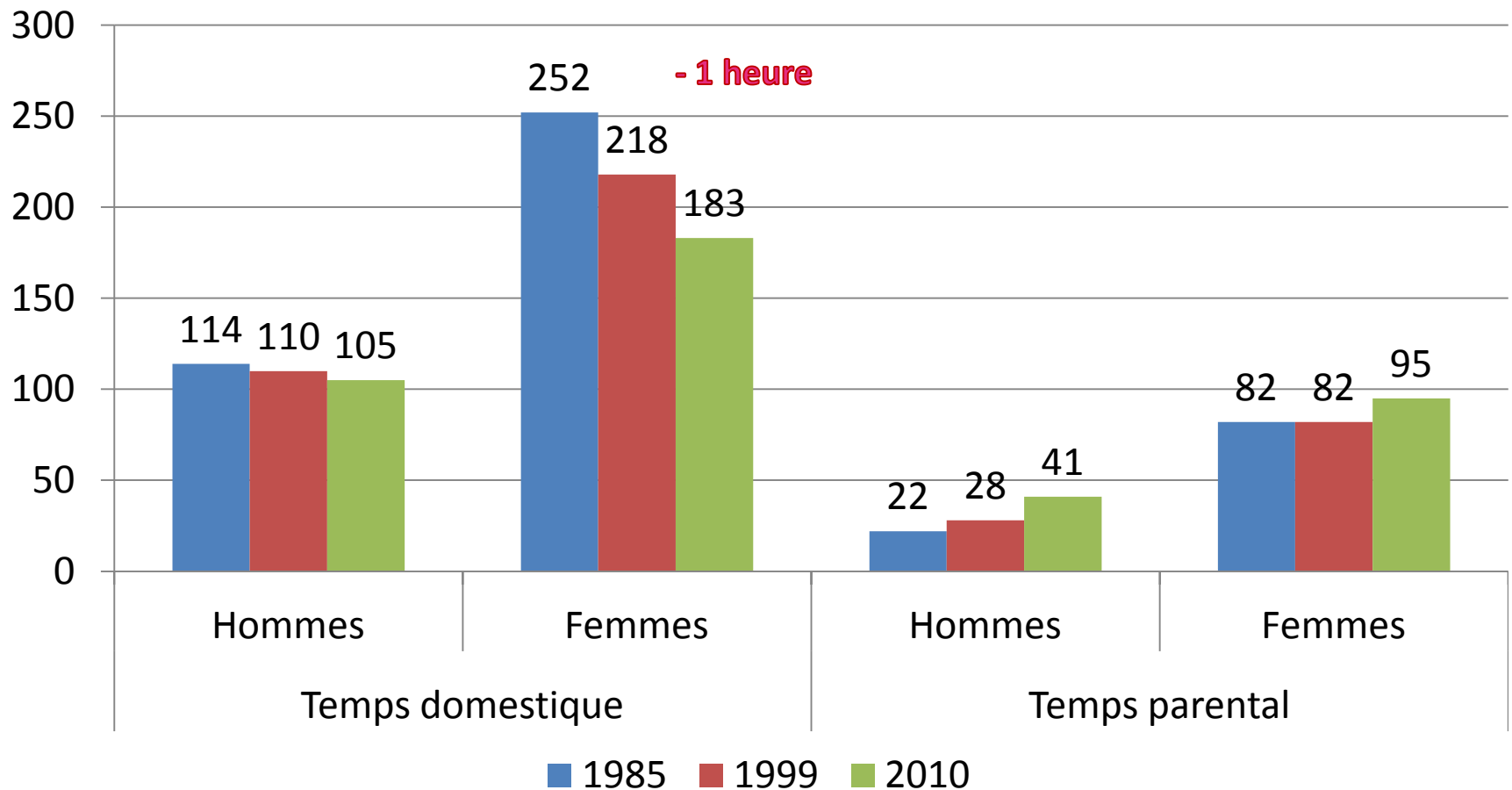
# 1. Les temps domestiques et parentaux au quotidien

Mesurés à partir des enquêtes Emplois du temps

---

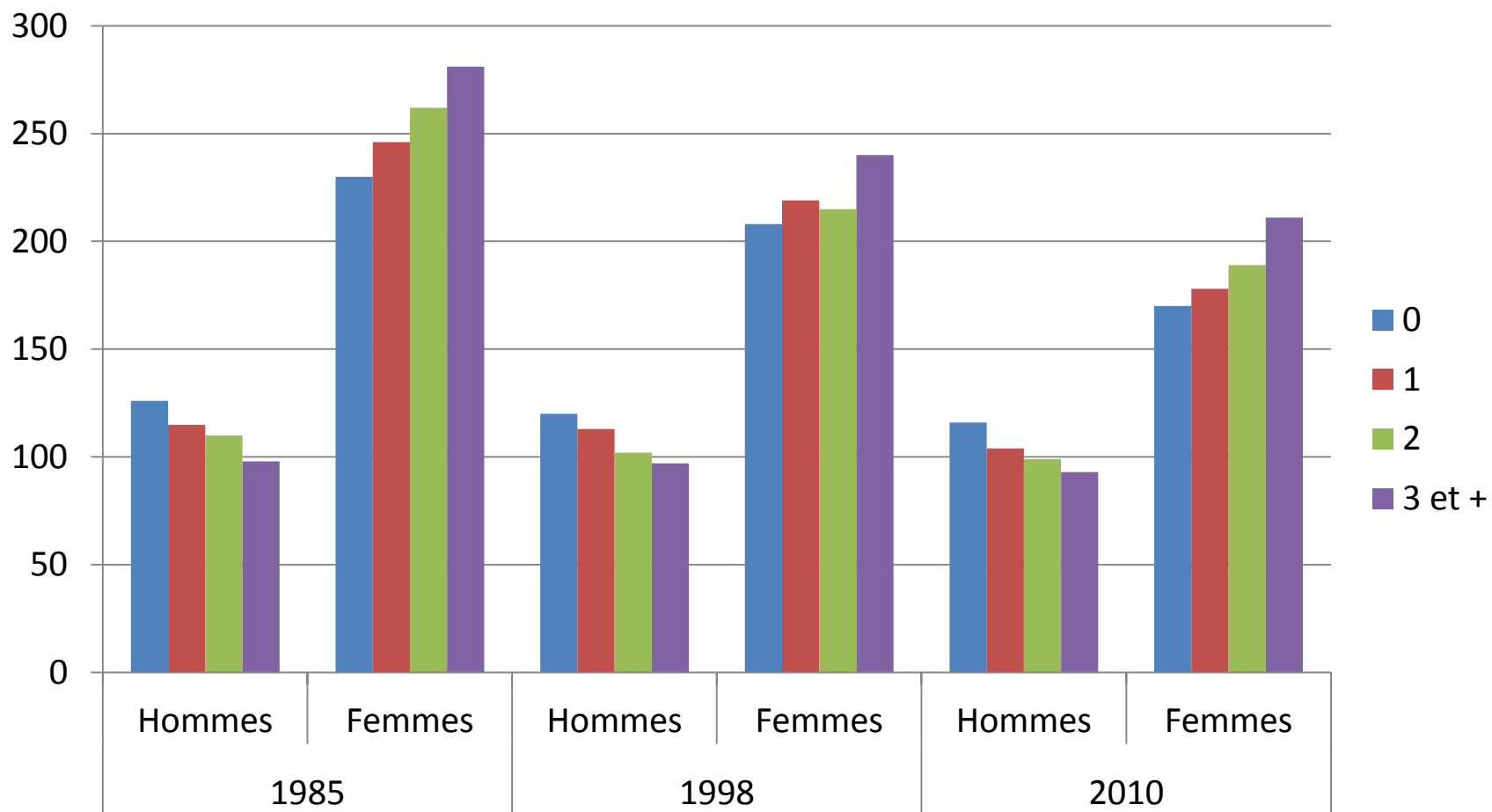


# Temps domestique moyen, min par jour



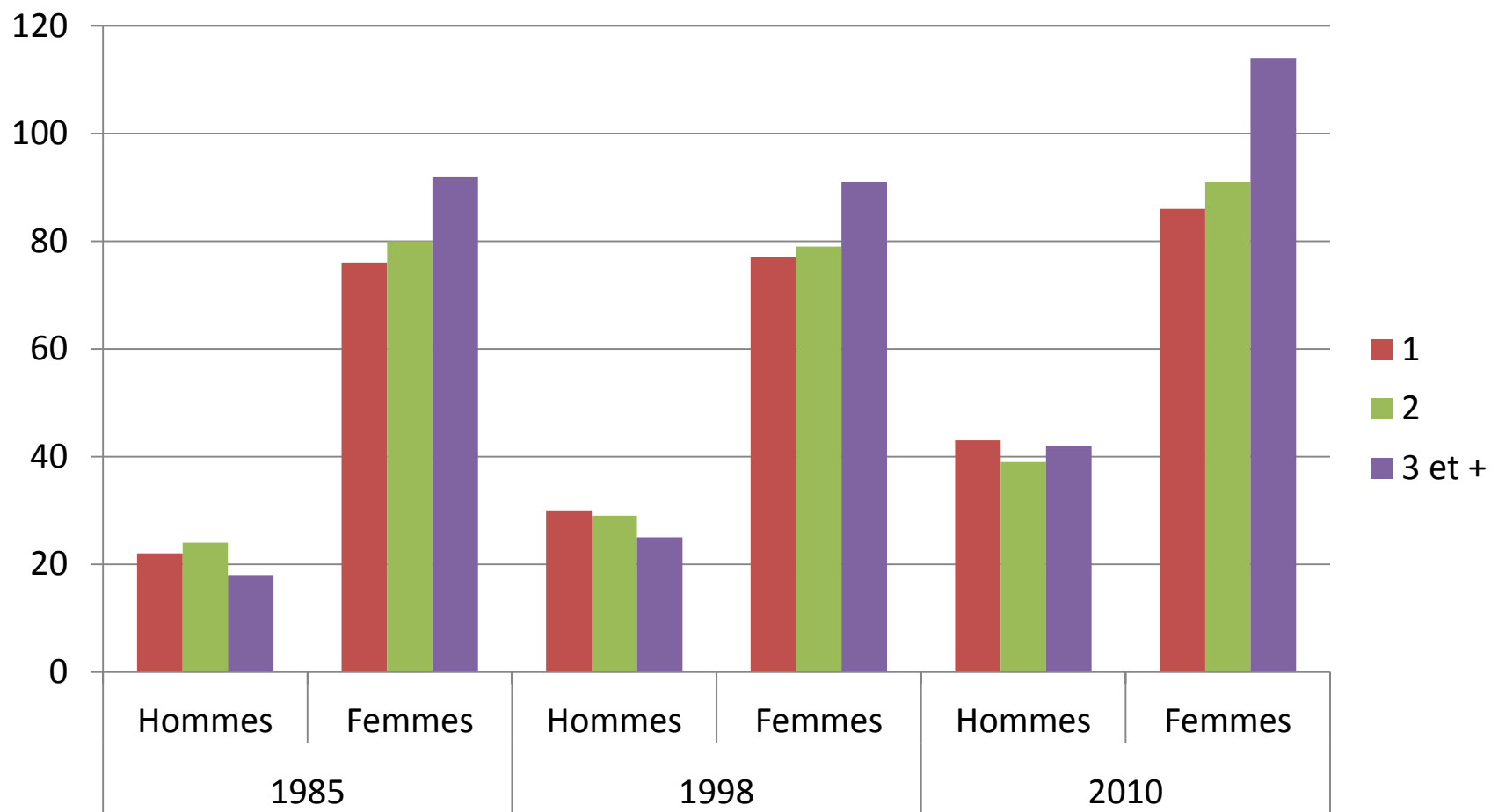
Source: Champagne, Pailhé, Solaz, Economie et statistique, 2015

# Temps domestique selon le nombre d'enfants



Source: Champagne, Pailhé, Solaz, Economie et statistique, 2015

# Temps parental selon le nombre d'enfants



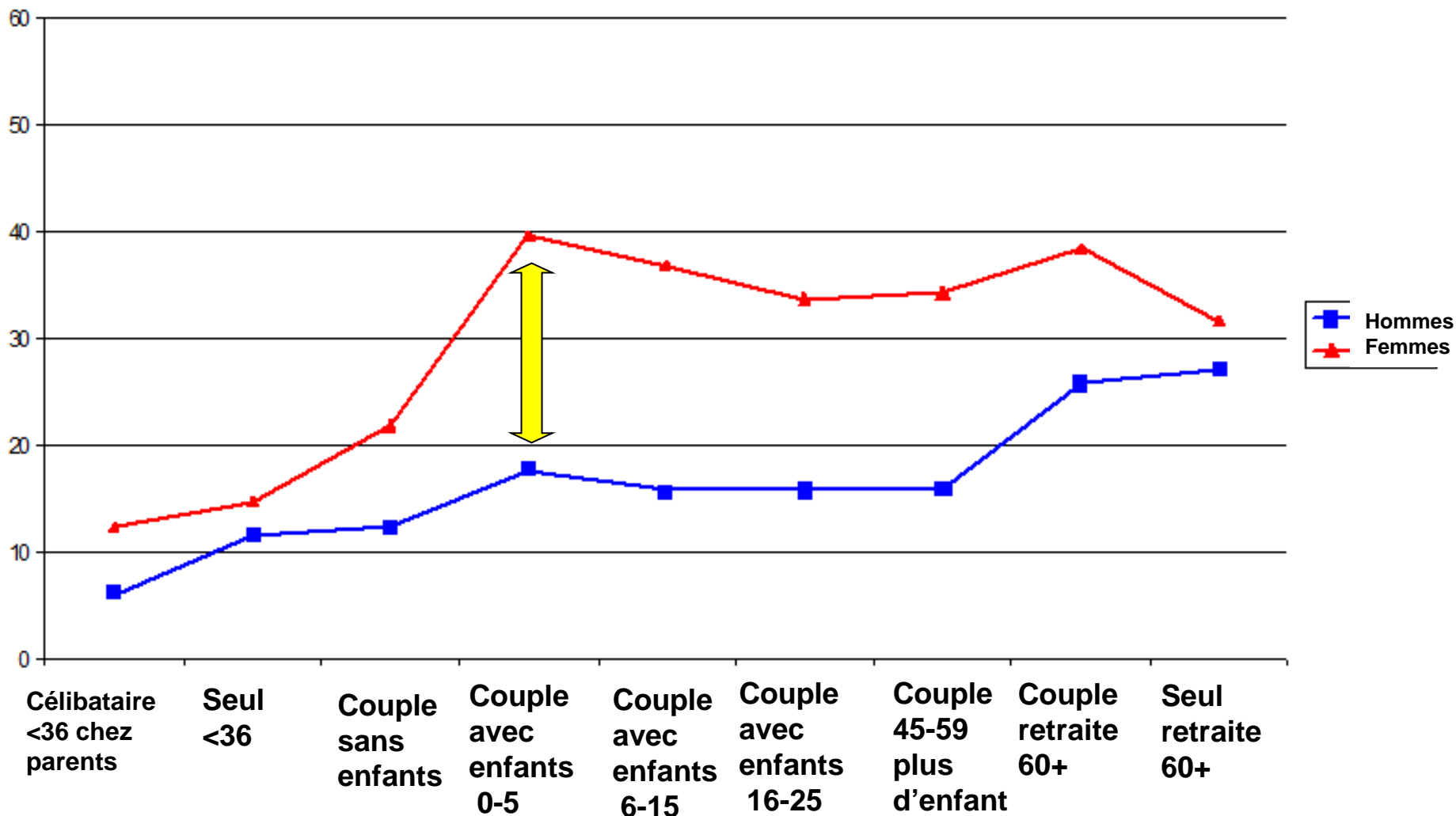
Source: Champagne, Pailhé, Solaz, Economie et statistique, 2015

---

## 2. Sur le cycle de vie: Naissances et carrière des femmes

---

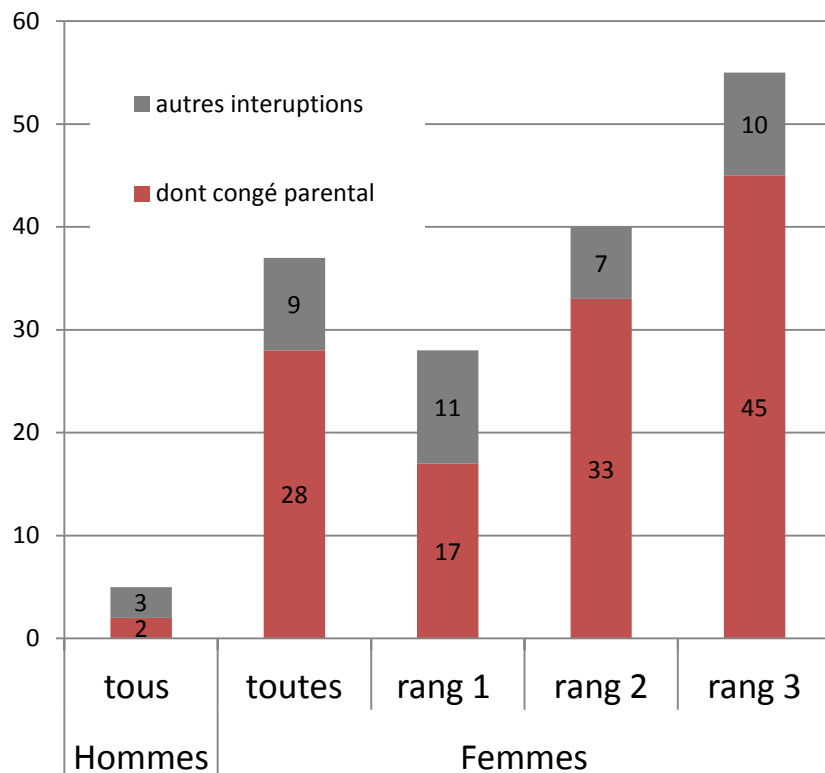
# Temps domestique et parental au cours du cycle de vie



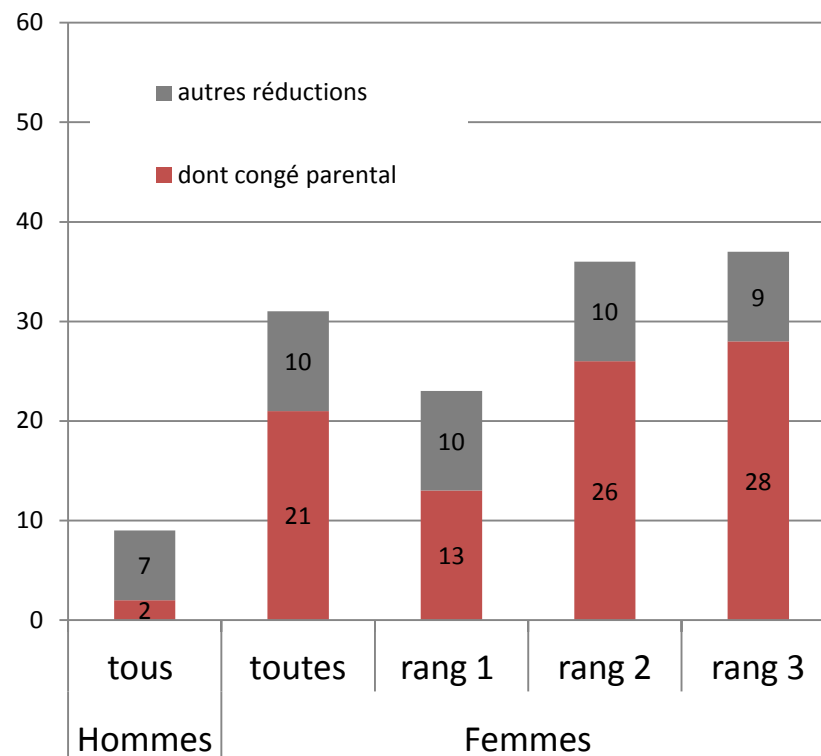
Source: Anxo et al., 2007

# Changements professionnels l'année suivant une naissance (données Insee 2010)

## Interruptions



## Reduction de temps de travail



### Modalités de réorganisation de la vie professionnelle après une naissance

- ⇒ asymétriques pour les hommes et les femmes
- ⇒ plus liées aux enfants pour les femmes
- ⇒ progresse avec le rang de naissance



# Durée d'interruption

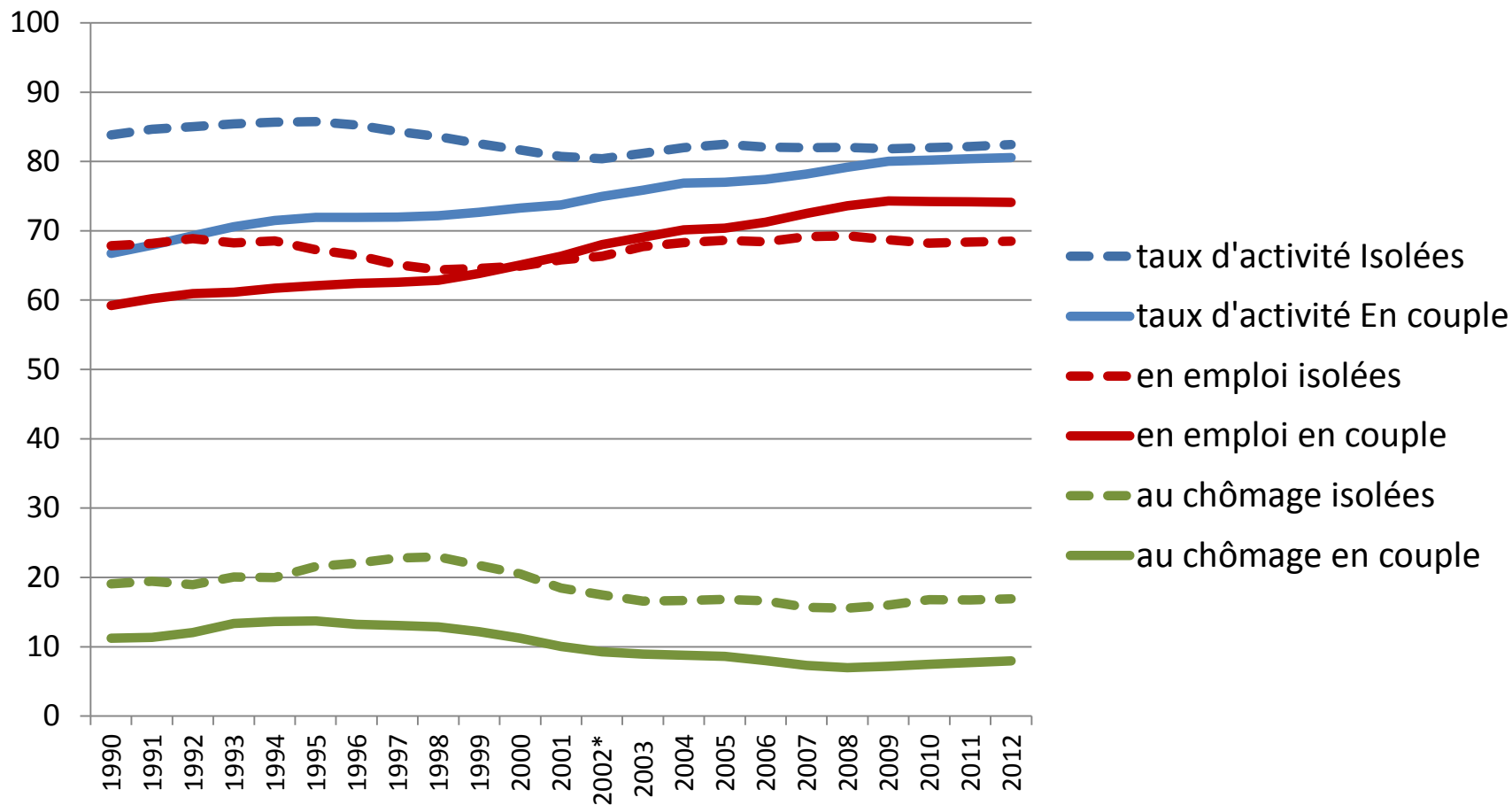
- Proportion de mères n'ayant pas repris un emploi après une naissance

	premier enfant	deuxième	troisième
3 ans après	7%	23%	41%
5 ans après	3%	15%	29%
10 ans après	2%	8%	18%
Durée médiane	0 mois	7 mois	2 ans

*Données : Enquête Familles et employeurs, Ined et Insee, 2005.  
Champ : Mères nées entre 1955 et 1985.*

- **La reprise d'activité dépend de multiples facteurs** (niveau d'éducation, conditions de travail avant, accessibilité et coût des modes de garde, politiques publiques, facteurs culturels,...)
- **Une spécialisation conjugale parfois pénalisante** (en termes de carrières et retraites et en cas de séparation conjugale)

# L'évolution de l'emploi des mères isolées et en couple



Marie ACS, Bertrand LHOMMEAU, Émilie RAYNAUD. 2015, « Les familles monoparentales depuis 1990 », Dossiers Solidarité Santé n°67, Drees, Juillet.

---

### 3. Qu'est-ce qui change / peut changer?

---



**ined**

INSTITUT  
NATIONAL  
D'ÉTUDES  
DÉMOGRA  
PHIQUES

---

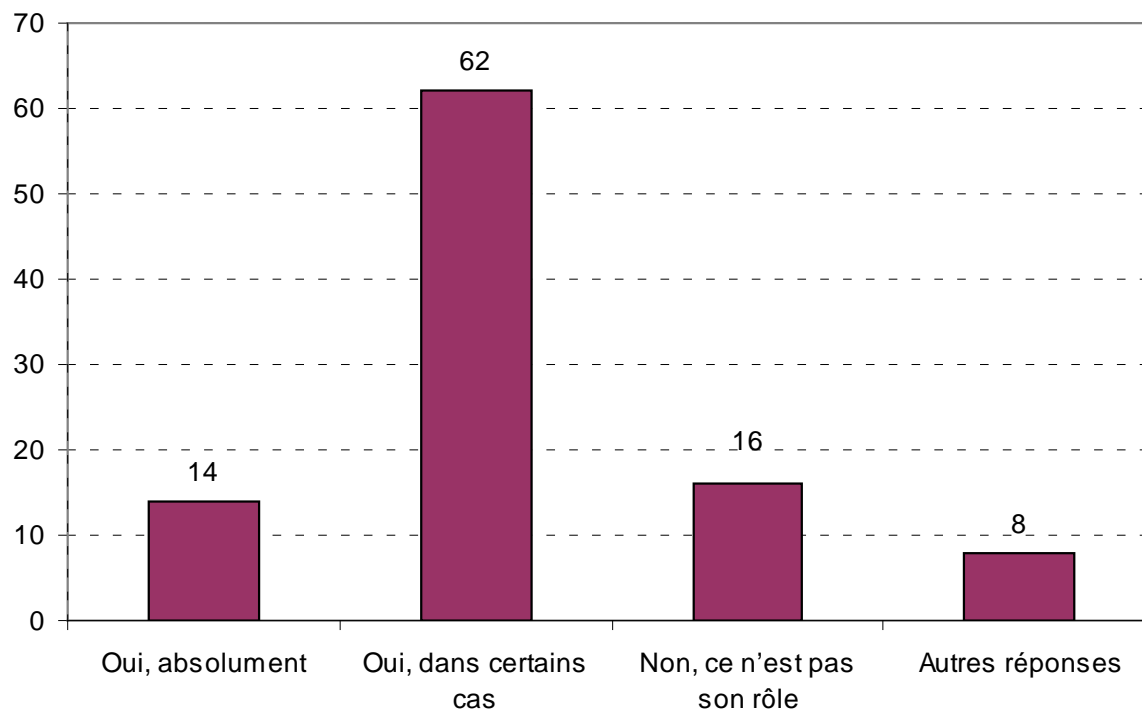
---



## 2) Les employeurs

### Une volonté déclarée de s'impliquer

Un employeur doit-il aider les salariés à coordonner leur travail avec leur vie familiale ?



Source: Ined, Enquête Familles et employeurs, 2004-2005

# 3) Les politiques publiques

---

- Un moyen d'action efficace mais toujours délicat à manier tant les normes sexuées sont fortes

Il ne faut pas accentuer les inégalités

- entre hommes et femmes
- entre les femmes selon l'origine sociale

Exemples : extension du congé parental en 1994, accès à la crèche, incitation à passer à temps partiel, scolarisation à deux ans, congé paternité

Faut-il cibler ou pas certaines familles ? Les hommes ?

Comment faire pour que la conciliation soit **l'affaire de tous** ?