

Au cours de sa carrière, une personne peut avoir été affiliée à plusieurs régimes de retraite de base selon les différents emplois qu'elle a occupés. Début 2022, plus de la moitié des individus âgés de 41 ans ou plus sont polyaffiliés. La part des polyaffiliés est plus élevée pour les hommes que pour les femmes. Elle croît fortement avec l'âge jusqu'à 30 ans, puis modérément entre 30 et 40 ans, et fluctue au fil des générations. Selon les assurés, les situations de polyaffiliation sont très diverses.

### À partir de 41 ans, plus de la moitié des individus sont polyaffiliés

Début 2022, d'après l'annuaire statistique du groupement d'intérêt public (GIP) Union Retraite (encadré 1), la proportion de personnes affiliées à plusieurs régimes de base au cours de leur carrière – que ce soit concomitamment ou successivement – croît fortement entre 18 et 30 ans. À 18 ans, seuls 6 % des affiliés à un régime obligatoire sont ou ont été affiliés à au moins deux régimes de retraite de base. Cette proportion s'élève à 41 % à 30 ans (44 % pour les hommes et 38 % pour les femmes). Après 41 ans, elle dépasse les 50 % (52 % pour les hommes et 48 % pour les femmes à 41 ans), et atteint un niveau maximal de 54 % pour les personnes âgées de 60 à 65 ans. Pour chaque âge, la part des polyaffiliés est plus élevée pour les hommes que pour les femmes (graphique 1).

Parmi les affiliés nés en 1953, 52 % sont polyaffiliés, dont plus d'un cinquième (22 %) uniquement à des régimes alignés<sup>1</sup> (tableau 1). Du fait de la liquidation unique des régimes alignés (Lura) entrée en vigueur pour les liquidations effectuées à partir du 1<sup>er</sup> juillet 2017, ces derniers liquideront leurs droits dans un seul régime de base. La part des personnes qui ont été affiliées à au moins deux régimes de base dont un non aligné s'accroît de 8 % à 27 % entre 25 et 59 ans. Sur la même tranche d'âge, les femmes dans cette situation sont plus nombreuses que les hommes, l'écart pouvant s'élever à 5 points chez les trentaires et quadragénaires. En effet, les femmes

polyaffiliées le sont plus généralement que les hommes à un régime de salariés du secteur privé et à un régime de la fonction publique. Elles sont donc moins concernées par la Lura. Les hommes polyaffiliés, eux, le sont davantage à un régime de salariés du secteur privé ou à un régime d'indépendants. À 68 ans, le nombre de personnes ayant été affiliées à au moins deux régimes de base dont un non aligné atteint 29 %.

Si la part des personnes polyaffiliées augmente avec l'âge, elle fluctue aussi selon la génération (graphique 2). D'après l'échantillon interrégimes de cotisants (EIC) [voir annexe 3], quel que soit l'âge, la polyaffiliation a globalement augmenté pour les personnes nées au cours des années 1940 et 1950, avant de décliner pour celles nées au cours des années 1960. Elle augmente à nouveau depuis. Par exemple, à 30 ans, 33 % des personnes nées en 1946 ou en 1968 sont polyaffiliées, contre 37 % de celles nées en 1958 et 40 % de celles nées en 1986. Par ailleurs, à génération et âge donnés, les hommes sont en moyenne plus nombreux que les femmes à être polyaffiliés. Pour les personnes nées après-guerre, les écarts entre les femmes et les hommes peuvent varier de 5 à 11 points selon l'âge et la génération.

La part des personnes polyaffiliées au terme de la carrière (appréciée ici à 66 ans) a légèrement décliné entre les générations 1926 et 1942. Quelle que soit la génération parmi les plus anciennes, la part des personnes polypensionnées, c'est-à-dire des personnes percevant une pension de

1. Régime général, Sécurité sociale pour les indépendants (SSI) et Mutualité sociale agricole (MSA) salariés. Le régime général et la SSI sont ici considérés avant leur fusion : les personnes qui ont été affiliées à ces régimes sont donc considérées comme polyaffiliées.

droit direct dans au moins deux régimes de base, suit la même évolution, mais elle est plus faible d'environ 10 points. Cet écart est imputable au fait que les droits acquis dans certains régimes sont parfois insuffisants pour disposer d'une pension sous forme de rente, ou que certains de ces droits n'ont pas été liquidés.

En considérant les régimes de base et complémentaires comme des régimes distincts, plus d'un tiers des personnes de 68 ans sont affiliées à deux régimes (en l'occurrence à un régime de base et à un régime complémentaire pour la quasi-totalité), et un quart sont affiliés à trois régimes (graphique 3).

### Des situations de polyaffiliation diverses

Parmi les assurés nés en 1953 (âgés de 68 ans début 2022), 54 % des femmes et 42 % des hommes

ont été affiliés à un seul régime de base au cours de leur carrière (tableau 1). Pour l'essentiel, il s'agit d'un régime de salariés du secteur privé, comme le régime général (Caisse nationale d'assurance vieillesse [CNAV]) ou la MSA salariés. Très peu de personnes ont été affiliées uniquement à un régime de fonctionnaires, d'indépendants, de professions libérales ou à un régime spécial. La majorité des personnes affiliées à ces régimes le sont également à un régime de salariés du secteur privé.

Trois affiliés sur dix le sont auprès de plusieurs régimes alignés et sont donc concernés par la Lura. Pour 22 % d'entre eux, il s'agit d'une affiliation stricte, aucun autre type de régime n'est concerné. Pour les autres affiliés des régimes alignés, il s'agit surtout d'une affiliation supplémentaire à des régimes de la fonction publique ou de la MSA non-salariés.

#### Encadré 1 Le droit à l'information (DAI) sur la retraite

Dans le cadre du droit à l'information individuelle (DAI) sur la retraite mis en œuvre par le GIP Union Retraite, les assurés sont informés régulièrement sur les droits à retraite acquis dans les divers organismes français de retraite obligatoire (régimes de base et régimes complémentaires). Les premières générations ayant bénéficié de ce droit, fin 2007, sont celles nées en 1949 (réception du courrier d'estimation indicative globale) et en 1957 (réception du relevé de situation individuelle).

Dès le début de l'activité professionnelle (définie pour le DAI par la validation d'au moins deux trimestres pour la retraite), l'assuré reçoit un document d'information générale. Ce document comporte notamment une présentation du système de retraite, des règles d'acquisition de droits à pension, de l'incidence de certains événements sur les droits à pension (temps partiel, chômage, expatriation, etc.), des possibilités de surcotisation, etc.

À 35 ans, 40 ans, 45 ans et 50 ans, l'assuré reçoit automatiquement un relevé de situation individuelle (RIS). Celui-ci récapitule l'ensemble des droits acquis pour la retraite, dans chacun des organismes auxquels il a été affilié. Ce relevé est mis à jour chaque année et peut être consulté à tout moment.

À 55 ans, puis tous les cinq ans à partir de cet âge, l'assuré reçoit une estimation indicative globale (EIG), qui complète le RIS avec une évaluation du futur montant de la retraite. L'évaluation récapitule le montant de chaque pension de retraite de base et complémentaire dont l'assuré pourrait bénéficier (hors pensions dont il a déjà obtenu ou demandé la liquidation), pour plusieurs âges de départ, à partir de l'âge d'ouverture des droits.

Afin de satisfaire aux obligations de droit à l'information, les régimes de retraite alimentent un annuaire, qui recense en temps réel le statut de leurs affiliés (« actifs », c'est-à-dire non retraités, ou bien « liquidés » pour les retraités). La base initiale est constituée de l'ensemble des assurés actifs (non retraités pour le régime considéré) en 2007, âgés de 65 ans ou moins cette année-là. Cet annuaire est le référentiel qui permet d'interroger les régimes dans le cadre d'un RIS ou d'une EIG. Un annuaire statistique a été mis en place à partir de ce dernier. Il se restreint aux assurés certifiés vivants, en croisant les données de l'annuaire avec celles du système national de gestion des identifiants (SNGI). L'annuaire statistique indique, pour chaque assuré, ses affiliations aux différents régimes de retraite participant au DAI. Ses principaux atouts sont l'exhaustivité de la base et son rythme de production (une extraction a lieu tous les six mois). Cependant, la qualité statistique de la variable de statut de chaque affilié est hétérogène entre les régimes.

Pour les personnes polyaffiliées mais non concernées par la Lura (22 % des affiliés), il s'agit presque uniquement d'une affiliation entre un régime de salariés du secteur privé et un autre type de régime (14 % à un ou plusieurs régimes de la fonction publique notamment). Toutes situations d'affiliation confondues, 97 % des individus nés en 1953 ont été affiliés au régime général<sup>2</sup> au cours de leur carrière (certains pour de courtes durées).

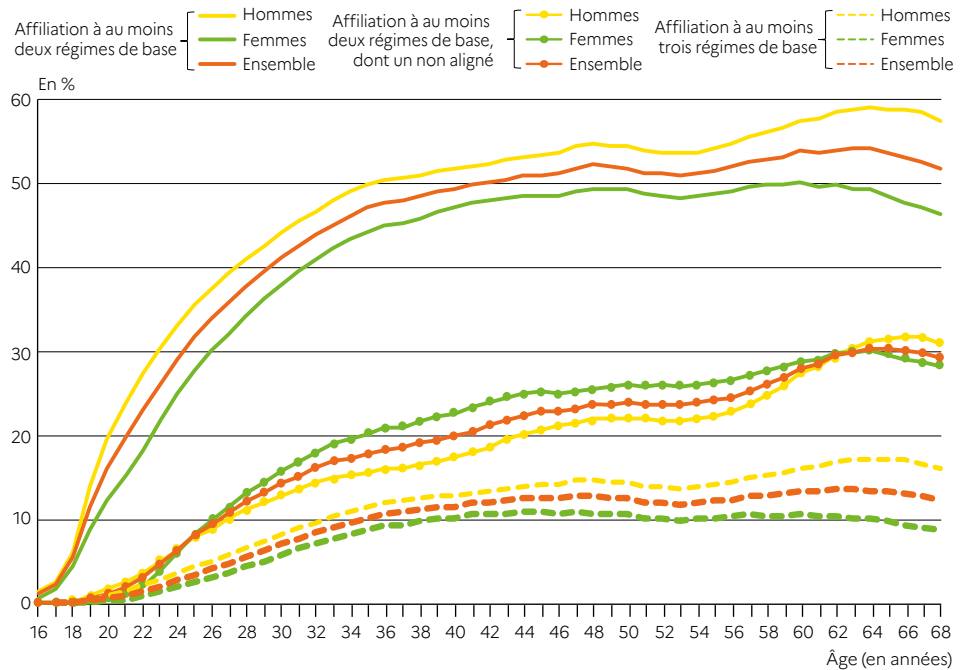
### Plus de la moitié des personnes nées en 1953 ont liquidé tous leurs droits début 2022

D'après l'annuaire statistique du GIP Union Retraite, au début de l'année 2022, 53 % des personnes nées

en 1953 sont retraitées de l'ensemble des régimes de retraite auxquels elles ont été affiliées, tandis que 38 % ne le sont que d'une partie<sup>3</sup>, et que 9 % ne le sont d'aucun (graphique 4). L'absence de liquidation de droits dans un régime peut être la conséquence d'une cotisation insuffisante pour acquiescir au moins un trimestre ou un point dans ce régime. En outre, certaines personnes ne liquident jamais l'ensemble de leurs droits. Cette situation concerne notamment les assurés ayant validé de très courtes périodes en France, ou ceux ayant effectué un très court passage dans un régime.

La part des personnes ayant liquidé des droits dans l'ensemble de leurs régimes d'affiliation

### Graphique 1 Part des personnes affiliées à au moins deux régimes de base différents, selon l'âge, début 2022



**Note >** Le régime de base et la SSI sont ici considérés avant leur fusion, donc comptabilisés comme deux régimes de base différents.

**Lecture >** Début 2022, 47 % des femmes et 58 % des hommes âgés de 68 ans ont été affiliés à plusieurs régimes de base au cours de leur carrière. Pour cet âge, 29 % des femmes et 32 % des hommes étaient affiliés à au moins deux régimes de base, dont au moins un régime non-aligné.

**Champ >** Affiliés à un régime obligatoire de retraite français, nés entre 1953 et 2005 et vivants au 1<sup>er</sup> janvier 2022.

**Source >** Annuaire au 1<sup>er</sup> janvier 2022 du GIP Union Retraite.

2. Certaines personnes peuvent également être affiliées au régime général au titre de l'assurance vieillesse des parents au foyer (AVPF), sans avoir exercé d'activité relevant de la CNAV.

3. La part des personnes n'ayant liquidé de droits que dans une partie de leurs régimes d'affiliation doit être considérée avec précaution, car la remontée d'information du statut de « liquidé » peut être plus ou moins rapide selon le régime. Cet asynchronisme peut engendrer de fausses situations de liquidation partielle.

augmente avec l'âge. De moins de 1 % à 59 ans, elle s'élève à 4 % à 60 ans, 10 % à 61 ans, 23 % à 62 ans et jusqu'à 53 % à 68 ans<sup>4</sup>. La part des personnes n'ayant liquidé des droits que dans une partie de leurs régimes d'affiliation croît aussi, mais à un rythme globalement plus régulier dès 50 ans. Ces parts sont relativement similaires pour les femmes et les hommes. Toutefois, ces derniers liquident en moyenne leurs droits un peu plus tôt.

En matière d'effectifs, le nombre d'assurés à un régime de retraite obligatoire dépend en premier lieu de la taille des différentes générations. Il dépasse le nombre de personnes résidant en France à partir de 23 ans, dans la mesure où certaines personnes ayant validé des droits par le passé auprès des régimes français ont pu partir à l'étranger. C'est le cas notamment de personnes qui travaillent en France de manière temporaire. ■

**Tableau 1 Répartition des affiliés de la génération 1953 selon le ou les régimes d'affiliation**

|  | En %         |              |              |
|--|--------------|--------------|--------------|
|  | Femmes       | Hommes       | Ensemble     |
| <b>Monoaffiliés</b>  |              |              |              |
| Salariés du secteur privé  | 52,8         | 40,8         | 47,0         |
| Fonctionnaires   | 0,4          | 0,5          | 0,4          |
| Indépendants   | 0,3          | 1,0          | 0,6          |
| Régimes spéciaux   | 0,0          | 0,1          | 0,1          |
| Professions libérales  | 0,0          | 0,1          | 0,1          |
| <b>Ensemble</b>  | <b>53,6</b>  | <b>42,5</b>  | <b>48,2</b>  |
| <b>Polyaffiliés</b>  |              |              |              |
| Plusieurs régimes de salariés du secteur privé                       | 10,1         | 10,8         | 10,5         |
| Salariés du secteur privé + Artisans ou commerçants                  | 8,1          | 15,8         | 11,8         |
| Salariés du secteur privé + Non-salariés agricoles                   | 3,1          | 3,8          | 3,5          |
| Salariés du secteur privé + Fonctionnaires                           | 18,6         | 14,0         | 16,4         |
| Salariés du secteur privé + Régimes spéciaux                         | 1,3          | 4,1          | 2,6          |
| Salariés du secteur privé + Professions libérales                    | 2,4          | 3,9          | 3,1          |
| Autres situations de polyaffiliation                                 | 2,7          | 5,1          | 3,9          |
| <b>Ensemble, dont :</b>  | <b>46,4</b>  | <b>57,5</b>  | <b>51,8</b>  |
| polyaffiliés à au moins deux régimes alignés                         | 24,1         | 36,8         | 30,2         |
| dont polyaffiliés uniquement à des régimes alignés                   | 18,2         | 26,6         | 22,3         |
| polyaffiliés à un ou aucun régime aligné (non concernés par la Lura) | 22,4         | 20,7         | 21,6         |
| <b>Affiliés au régime général au cours de leur carrière</b>          | <b>98,4</b>  | <b>95,9</b>  | <b>97,2</b>  |
| <b>Total</b>   | <b>100,0</b> | <b>100,0</b> | <b>100,0</b> |

**Note >** Des données complémentaires ventilées selon l'affiliation à la Lura sont disponibles dans le fichier Excel associé à la fiche sur le site de la DREES : <https://drees.solidarites-sante.gouv.fr>. Chaque appellation regroupe les régimes suivants : salariés du secteur privé (CNAV, MSA salariés) ; fonctionnaires (SRE, CNRA, FSPOEIE) ; indépendants (SSI, MSA non-salariés) ; professions libérales (CRN, Cavom, CARMF, CARCD, Carsaf, Carpimko, CARPV, Cavamac, CAVEC, Cipav, CNBF) ; régimes spéciaux (CRPCEN, Enim, CNIEG, RATP, SNCF, Banque de France, Cropera, Cavimac). Les régimes concernés par la Lura sont ceux de la SSI, de la MSA salariés et de la CNAV. Le régime général et la SSI sont considérés ici comme deux régimes différents (avant fusion).

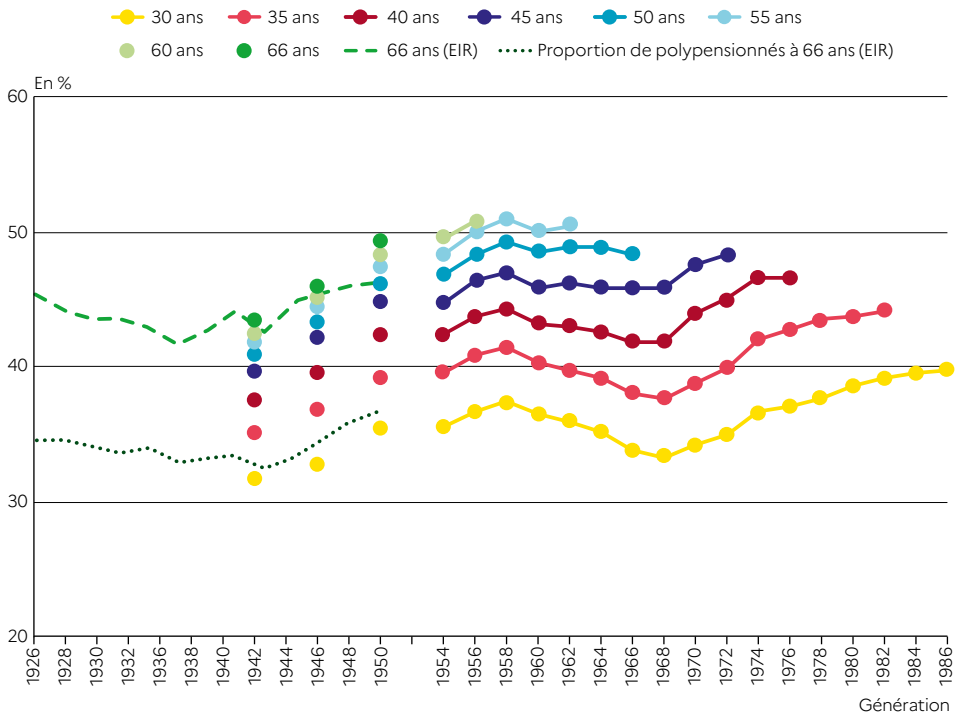
**Lecture >** Début 2022, 53,6 % des femmes et 42,5 % des hommes nés en 1953 ont été affiliés à un seul régime de base au cours de leur carrière.

**Champ >** Affiliés à un régime obligatoire de retraite français, nés en 1953 et vivants au 1<sup>er</sup> janvier 2022.

**Source >** GIP Union Retraite, annuaire au 1<sup>er</sup> janvier 2022.

4. Ces proportions sont différentes des taux de retraités présentés dans la fiche 15, du fait d'une différence de champ et d'une différence de définition. Elles sont calculées ici sur l'ensemble des personnes ayant été affiliés à un régime français au moins une fois au cours de leur carrière, alors que la fiche 15 ne porte que sur celles résidant en France. En outre, pour le calcul des taux de retraités, il suffit d'avoir liquidé un droit dans au moins un régime de base, tandis qu'on retient ici les liquidations dans la totalité des régimes d'affiliation.

**Graphique 2** Part des personnes affiliées à plusieurs régimes de base, selon l'âge et la génération



**Note >** Le graphique ne relie pas les points correspondant aux générations nées en 1942, 1946, 1950, 1954, car il peut y avoir une rupture nette entre ces générations. Par exemple, l'obligation de scolarité jusqu'à 16 ans s'applique à partir de la génération 1953. Les données de l'EIR sont corrigées de la mortalité différentielle après 66 ans. Une personne est dite polypensionnée si elle perçoit des pensions de droit direct dans au moins deux régimes de base différents. Une personne est dite polyaffiliée au sens de l'EIR si la durée validée dans un régime est inférieure à la durée validée tous régimes ; cette notion est distincte de la polyaffiliation au sens de l'EIC : elle inclut, par exemple, les cas où la polyaffiliation a lieu avec un régime à l'étranger mais exclut, à l'inverse, les situations où une affiliation dans un second régime existe sans toutefois donner lieu à validation d'au moins un trimestre. Le régime général et la SSI sont ici considérés avant leur fusion.

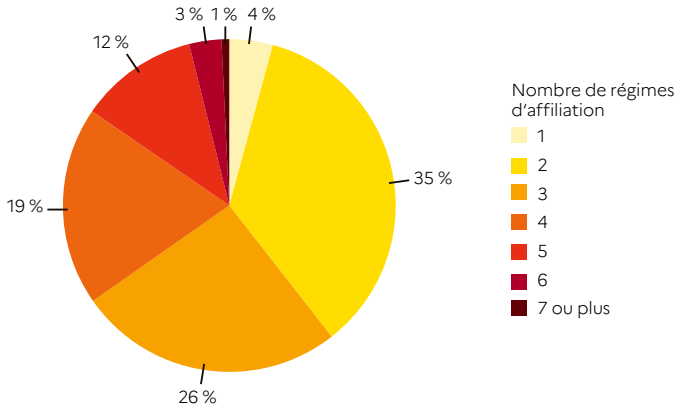
**Lecture >** 39 % des personnes nées en 1946 avaient déjà été affiliées à plusieurs régimes de retraite de base lorsqu'elles avaient 40 ans.

**Champ >** Cotisants ayant acquis des droits à la retraite (hors majorations de durée d'assurance) respectivement au 31 décembre 2013 pour l'EIC 2013 et au 31 décembre 2017 pour l'EIC 2017 ; retraités ayant liquidé au moins un droit direct dans un régime de base pour l'EIR.

**Sources >** DREES, EIC 2013 pour la génération 1942 et EIC 2017 pour les générations ultérieures, EIR 2016 pour les générations 1950 et antérieures.

**Graphique 3 Répartition des affiliés**

**3a. Répartition des affiliés selon le nombre de régimes de retraite (de base et complémentaires) à 68 ans**



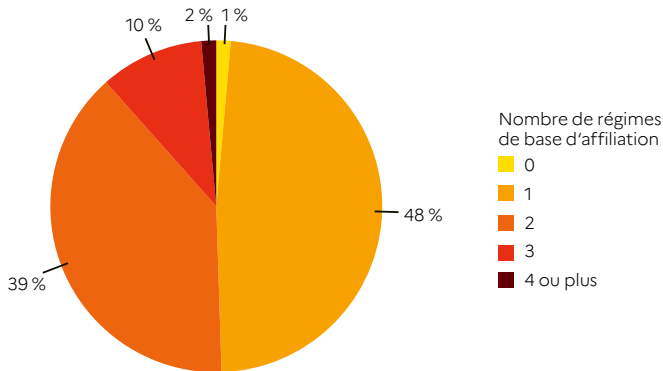
**Note >** Les régimes complémentaires sont considérés distinctement des régimes de base. Les régimes complémentaires pris en compte sont : la complémentaire de la SSI, l'Agirc-Arrco (qui compte pour un régime), l'Ircantec, la RAFF, la CRPNPAC et l'Ircec. Les affiliations automatiques (qui concernent les non-salariés agricoles, les professionnels de santé, de justice, etc.) ne sont donc pas prises en compte, ce qui entraîne une sous-estimation de l'affiliation aux régimes complémentaires.

**Lecture >** 35 % des personnes âgées de 68 ans au 1<sup>er</sup> janvier 2022 sont affiliées à deux régimes de retraite.

**Champ >** Affiliés à un régime obligatoire de retraite français, nés en 1953 et vivants au 1<sup>er</sup> janvier 2022.

**Source >** GIP Union Retraite, annuaire au 1<sup>er</sup> janvier 2022.

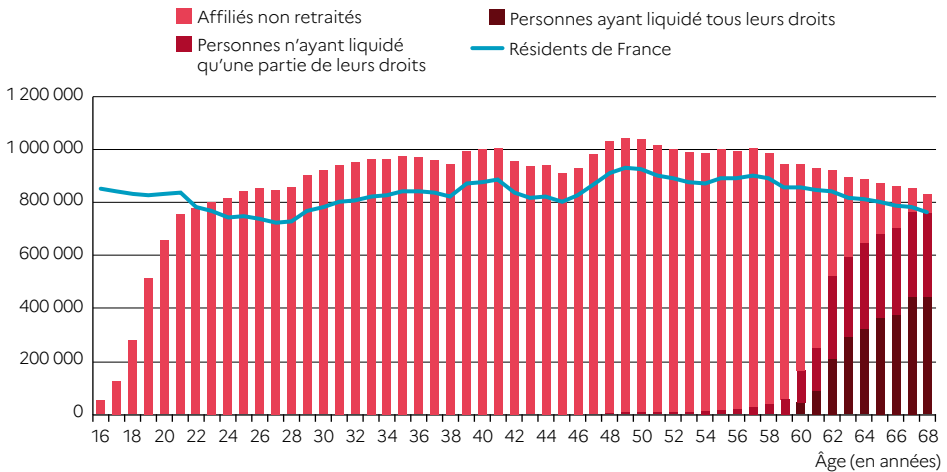
**3b. Répartition des affiliés selon le nombre de régimes de retraite de base à 68 ans**



**Lecture >** 39 % des personnes âgées de 68 ans au 1<sup>er</sup> janvier 2022 sont affiliées à deux régimes de retraite de base.

**Champ >** Affiliés à un régime obligatoire de retraite français, nés en 1953 et vivants au 1<sup>er</sup> janvier 2022.

**Source >** GIP Union Retraite, annuaire au 1<sup>er</sup> janvier 2022.

**Graphique 4 Statut des assurés, par âge, au 1<sup>er</sup> janvier 2022**

**Note >** La catégorie « Personnes ayant liquidé tous leurs droits » regroupe les personnes ayant été affiliées à un ou plusieurs régimes de retraite (de base ou complémentaire) et ayant liquidé leurs droits dans chacun d'entre eux. La catégorie « Personnes n'ayant liquidé qu'une partie de leurs droits » regroupe les personnes ayant été affiliées à plusieurs régimes, et ayant liquidé des droits dans une partie d'entre eux. Enfin, la catégorie « Affiliés non retraités » regroupe les personnes ayant été affiliées à un ou plusieurs régimes et n'ayant liquidé de droits dans aucun d'entre eux.

**Lecture >** 831 000 personnes âgées de 68 ans début 2022 ont été affiliées à un régime de retraite français : 71 000 n'ont liquidé leurs droits dans aucun des régimes auxquels elles ont été affiliées, 443 000 ont au contraire liquidé tous leurs droits, et 317 000 ont été affiliées à plusieurs régimes, mais n'ont liquidé qu'une partie de leurs droits à retraite. À titre de comparaison, 761 000 personnes âgées de 68 ans résident en France début 2022.

**Champ >** Affiliés à un régime obligatoire de retraite français, nés entre 1953 et 2005, vivants au 1<sup>er</sup> janvier 2022.

**Sources >** Estimations de population de l'Insee (résultats provisoires arrêtés à fin 2021) ; GIP Union Retraite, annuaire au 1<sup>er</sup> janvier 2022.

**Pour en savoir plus**

- > Données complémentaires sur les carrières disponibles dans l'espace Open Data : <https://data.drees.solidarites-sante.gouv.fr/>, rubrique Retraites. À paraître.
- > **Aubert, P., Baraton, M., Croguennec, Y. et al.** (2012, août). Les polypensionnés. DREES, *Dossiers Solidarité et Santé*, 32.
- > **Beaufort, R., Mattmuller, M., Ramos-Gorand, M.** (2021, décembre). L'apport des données de la Cnav pour identifier les profils d'assurés en non-recours à la retraite. Cnav, *Retraite et société*, 87.
- > **Conseil d'orientation des retraites (COR)** (2017, mars). *Séance du 1<sup>er</sup> mars 2017* (document n° 7 : Éléments statistiques sur la polyaffiliation).
- > **Conseil d'orientation des retraites (COR)** (2011, septembre). *Retraites : la situation des polypensionnés*. Rapport annuel n° 9.
- > **Langevin, G., Martin, H.** (2019, septembre). Non-recours : à 70 ans, un tiers des assurés n'ont pas fait valoir tous leurs droits à retraite. DREES, *Études et Résultats*, 1124.