

L'aide sociale à l'enfance

Enquête Aide Sociale
Données 2024
@Drees

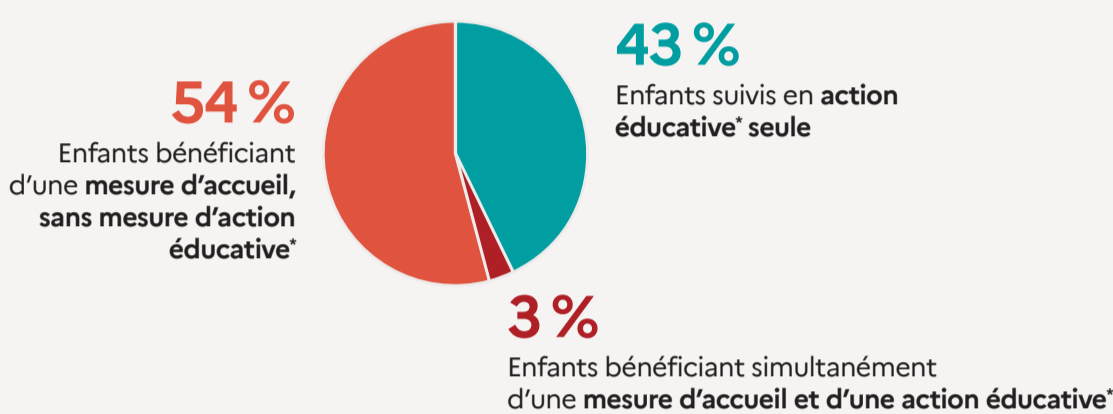
Le nombre de bénéficiaires augmente en 2024



- +1,5%** par rapport à fin 2023
- 2,4%** de la population des moins de 21 ans
- 75%** des mesures relèvent de décisions judiciaires
- 11,7** milliards d'euros de dépenses départementales brutes en 2024**

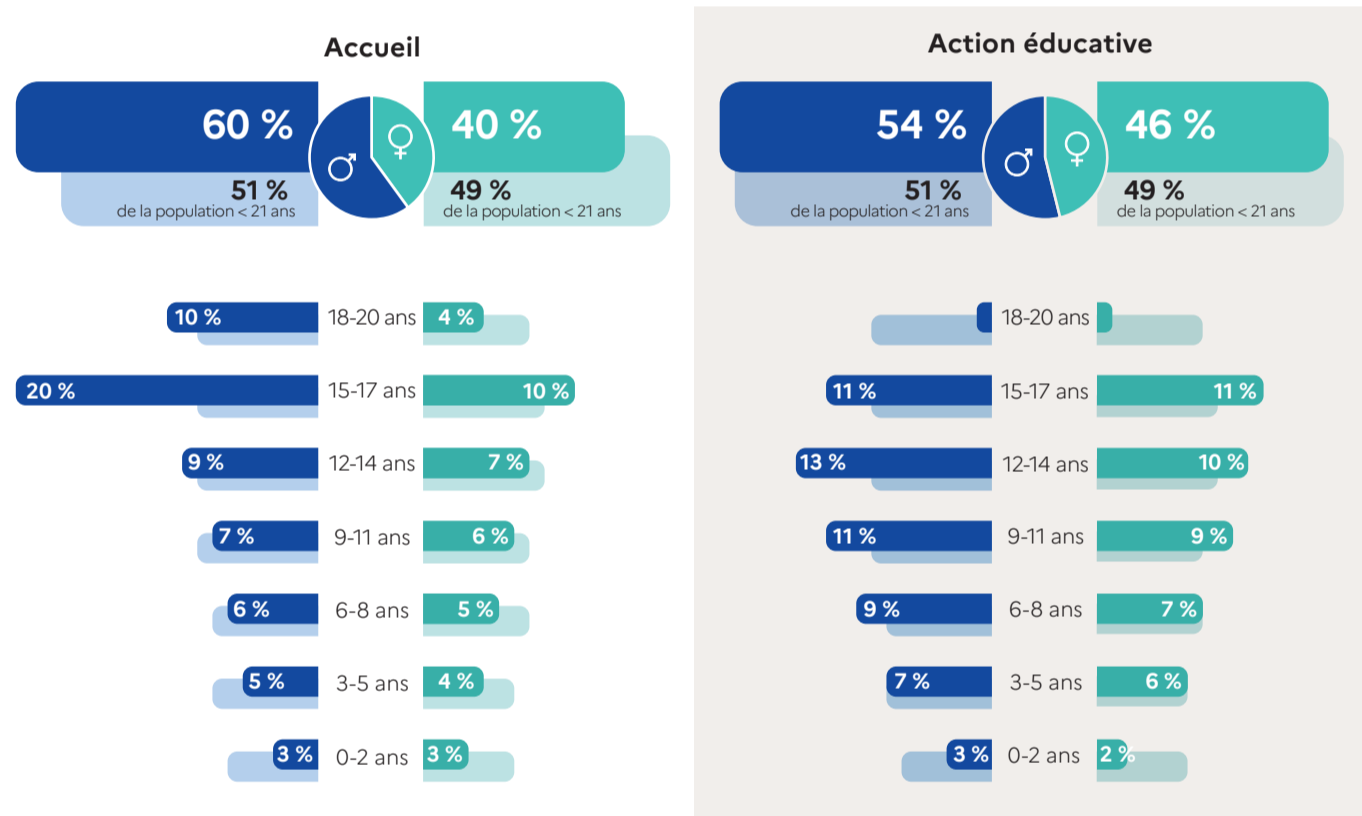
* Bénéficiaires d'une action éducative ou accueillis à l'ASE.
** Dépenses couvrant l'ensemble des prestations de protection de l'enfance mises en œuvre par les départements.
Sources > Drees, enquête Aide sociale ; Insee, estimations provisoires de population au 1^{er} janvier 2025 (résultats arrêtés fin 2025).

57 % des enfants sont accueillis en dehors de leur milieu de vie habituel



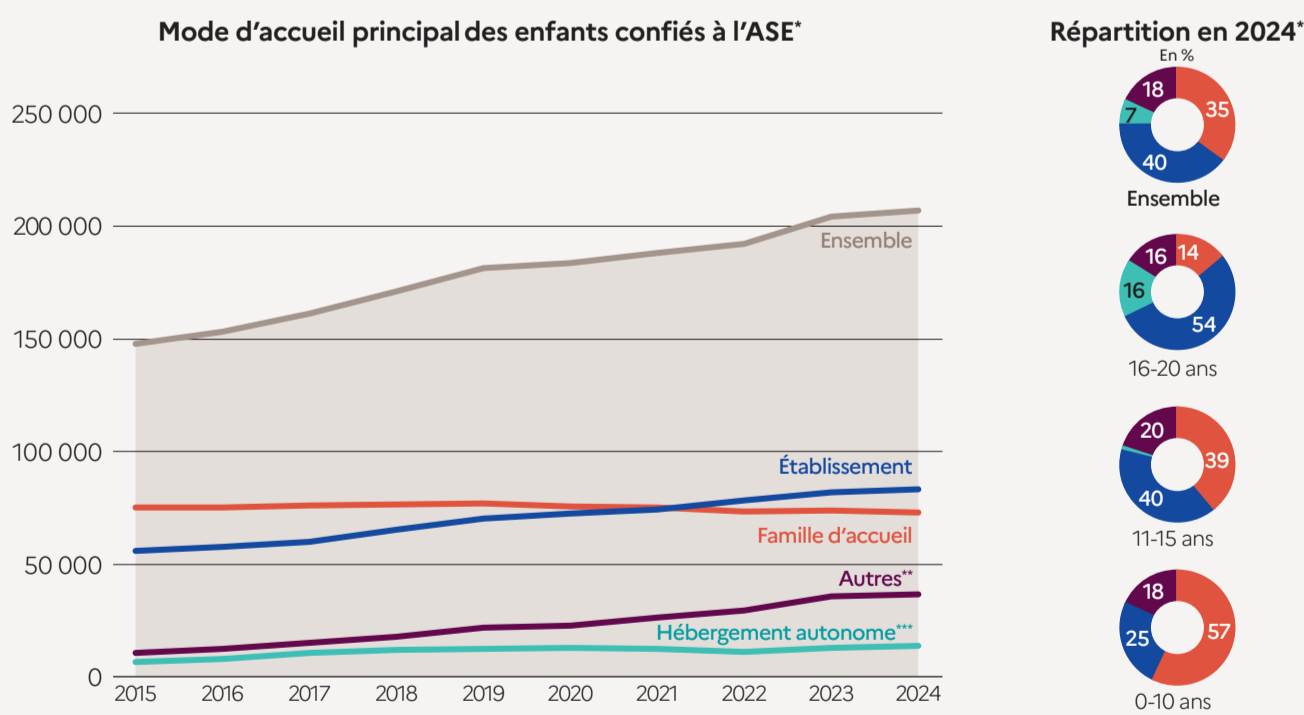
* Les mesures d'action éducative consistent en l'intervention d'un service d'action éducative au domicile. Elles peuvent également être mises en place en complément d'un placement chez un particulier.
Source > Drees, enquête Aide sociale.

Les garçons et les adolescents sont surreprésentés



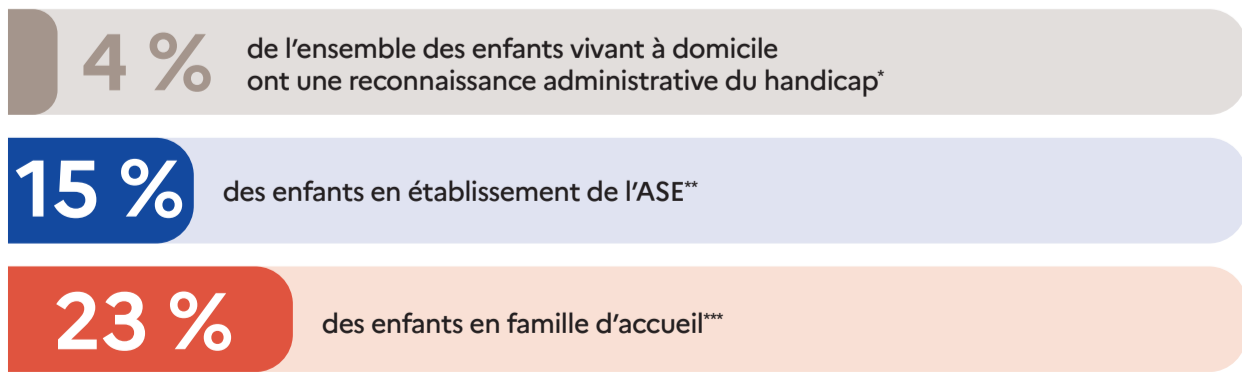
Sources > Drees, enquête Aide sociale ; Insee, estimations provisoires de population au 1^{er} janvier 2025 (résultats arrêtés fin 2025).

Les établissements, premier mode d'accueil des enfants confiés à l'ASE



* Lorsque l'enfant est confié à l'ASE, les modalités de son accueil sont déterminées par le service de l'ASE, à la différence d'un enfant placé directement par le juge.
** En attente d'un lieu d'accueil, placement chez un accueillant durable et bénévole, chez la future famille adoptante, à domicile, etc.
*** En foyer d'étudiants ou de jeunes travailleurs, en appartement, etc.
Source > Drees, enquête Aide sociale.

Une part importante d'enfants en situation de handicap



* Enquête Autonomie, personnes de 5 à 20 ans vivant en logement ordinaire en 2022.
** Enquête auprès des établissements et service de la protection de l'enfance (ES-PE) 2021.
*** Enquête nationale sur les assistants familiaux en 2021.